



АДМИНИСТРАЦИЯ ГОРОДА ПЕРМИ
ДЕПАРТАМЕНТ ЗЕМЕЛЬНЫХ ОТНОШЕНИЙ

РЕШЕНИЕ

о размещении объектов № 420 от 28.03.2018

г. Пермь, ул. Сибирская, 15

Департамент земельных отношений администрации города Перми в соответствии с пунктом 3 статьи 39.36 Земельного кодекса Российской Федерации, Положением о порядке и условиях размещения объектов на землях или земельных участках, находящихся в государственной или муниципальной собственности, на территории Пермского края без предоставления земельных участков и установления сервитутов, утвержденным постановлением Правительства Пермского края от 22.07.2015 № 478-п

разрешает ОАО «МРСК Урала» (ИНН 6671163413, ОГРН 1056604000970, место нахождения: 620026, Свердловская область, г. Екатеринбург, ул. Мамина-Сибиряка, 140)

способ размещения объекта: надземный, наземный

размещение объекта КТП 160/6/0,4 кВ с оборудованием учета э/э и ВЛ 6 кВ, входящих в ЭСК ПС 110/6 кВ Балатовская, для электроснабжения склада по ул. Норильской в Индустриальном районе города Перми (кадастровый номер земельного участка 59:01:4410761:4405)

на землях: государственная собственность на которые не разграничена

на срок бессрочно

местоположение: Пермский край, г. Пермь, Индустриальный район, ул. Норильская

Территория, согласно схеме, расположена в зонах с особым условием использования территорий: охранные зоны объектов электросетевого хозяйства, приаэродромная территория аэродрома аэропорта Большое Савино.

ОАО «МРСК Урала»:

1. Соблюдать правила охранных зон объектов электросетевого хозяйства, установленные постановлением Правительства Российской Федерации от 24.02.2009 № 160 «О порядке установления охранных зон объектов электросетевого хозяйства и особых условий использования земельных участков, расположенных в границах таких зон»;

2. Соблюдать правила охранных зон воздушного пространства, установленные постановлением Правительства Российской Федерации от 11.03.2010 № 138 «Об утверждении Федеральных правил использования воздушного пространства Российской Федерации»;

3. В соответствии с пунктом 7(2) Положения о порядке и условиях размещения объектов на землях или земельных участках, находящихся в государственной или муниципальной собственности, на территории Пермского края без предоставления земельных участков и установления сервитутов,

утвержденного постановлением Правительства Пермского края от 22.07.2015 № 478-п, представить в департамент земельных отношений администрации города Перми в течении 1 месяца с момента размещения объектов материалы контрольной геодезической съемки размещенных объектов на бумажном и электронном носителях на безвозмездной основе.

В соответствии со статьей 20¹ Закона Пермского края от 14.09.2011 № 805-ПК «О градостроительной деятельности в Пермском крае» ОАО «МРСК Урала»:

1. Не позднее чем за 10 рабочих дней до начала строительства и (или) реконструкции безвозмездно передает в департамент градостроительства и архитектуры администрации города Перми один экземпляр копий разделов проектной документации, предусмотренных пунктом 1 части 12 статьи 48 Градостроительного кодекса Российской Федерации;

2. В течение 10 рабочих дней после окончания работ по строительству, реконструкции безвозмездно передает в департамент градостроительства и архитектуры администрации города Перми схему, отображающую расположение объекта и сетей инженерно-технического обеспечения, подписанную застройщиком ОАО «МРСК Урала».

Приложение: Схема предполагаемых к использованию земель или части земельного участка на 1 л. в 1 экз.

Заместитель начальника отдела
предоставления земельных участков



Н.М. Санникова

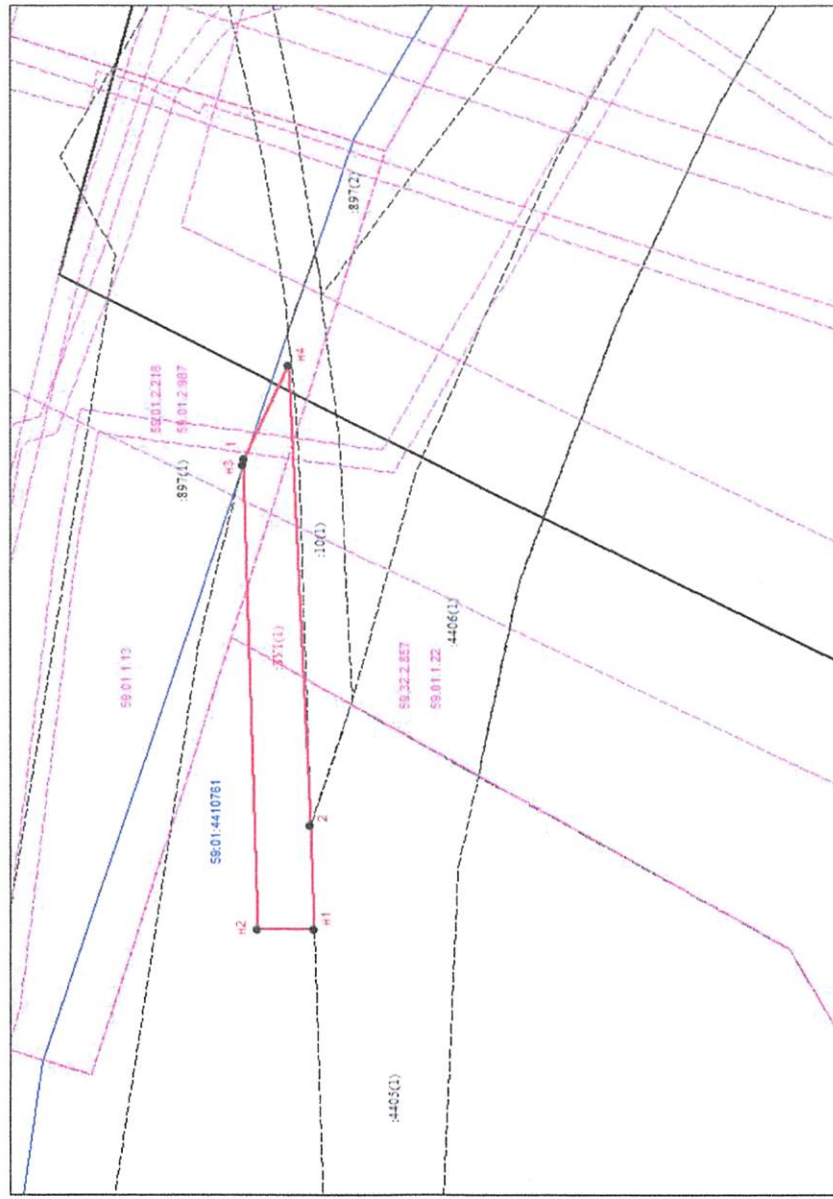
Схема предполагаемых к использованию земель или части земельного участка

Объект: строительство КТП 160/6/0,4 кВ с оборудованием учета 3/0 и ВЛ 6 кВ, входящих в ЭСК ПС 110/6 кВ Балатовская, для электроснабжения склада по адресу: Пермский край, г. Пермь, Индустриальный район, ул. Норильская (59:01:4410761:4405)
Местоположение: Пермский край, г. Пермь, Индустриальный район, ул. Норильская
Площадь земель или части земельного участка: 258 кв.м.
Категория земель: земли населенных пунктов
Вид разрешенного использования: отсутствует

Каталог координат, м

№ точки границы	Координаты, м	
	X	Y
59:01:4410761:3У1		
n1	513488.21	2228857.50
n2	513493.62	2228857.52
n3	513495.08	2228902.31
1	513494.92	2228902.92
n4	513490.62	2228911.94
2	513488.53	2228867.62
n1	513488.21	2228857.50

Система координат МСК-59



Масштаб 1:500

Описание границ смежных землепользователей:
от точки n1 до точки n3 земли общего пользования
от точки n3 до точки n4 земельного участка с кадастровым номером 59:01:0000000:897
от точки n4 до точки 2 земли общего пользования
от точки 2 до точки n1 земельного участка с кадастровым номером 59:01:4410761:4405

Условные обозначения:

- 59:01:4410761:3У1(1) - условный номер земельного участка
- AS - кадастровый номер земельного участка
- 59:01:4410761 - кадастровый номер квартала
- 59:01:2857 - учетный номер зон с особыми условиями использования
- вновь образованная граница земельного участка, сведения о которой в ГКН достаточны для определения местоположения
- существующая граница земельного участка, сведения о которой в ГКН достаточны для определения местоположения
- граница зон с особыми условиями использования
- объект капитального строительства

Заявитель

(подпись, расшифровка подписи)

Верно

МП для юридических лиц и индивидуальных предпринимателей

по доверенности